

ISIS-MS-Cxx64-PB/J



Montageanleitung

Vor Inbetriebnahme bitte dieses Handbuch lesen.
Druckfehler, Irrtümer und technische Änderungen vorbehalten.

Stand: März 2022
Distribution und Copyright: FRS GmbH & Co. KG

Herzlichen Glückwunsch!
Wir gratulieren Ihnen zum Kauf eines Qualitätsprodukts
der Marke Milesight.

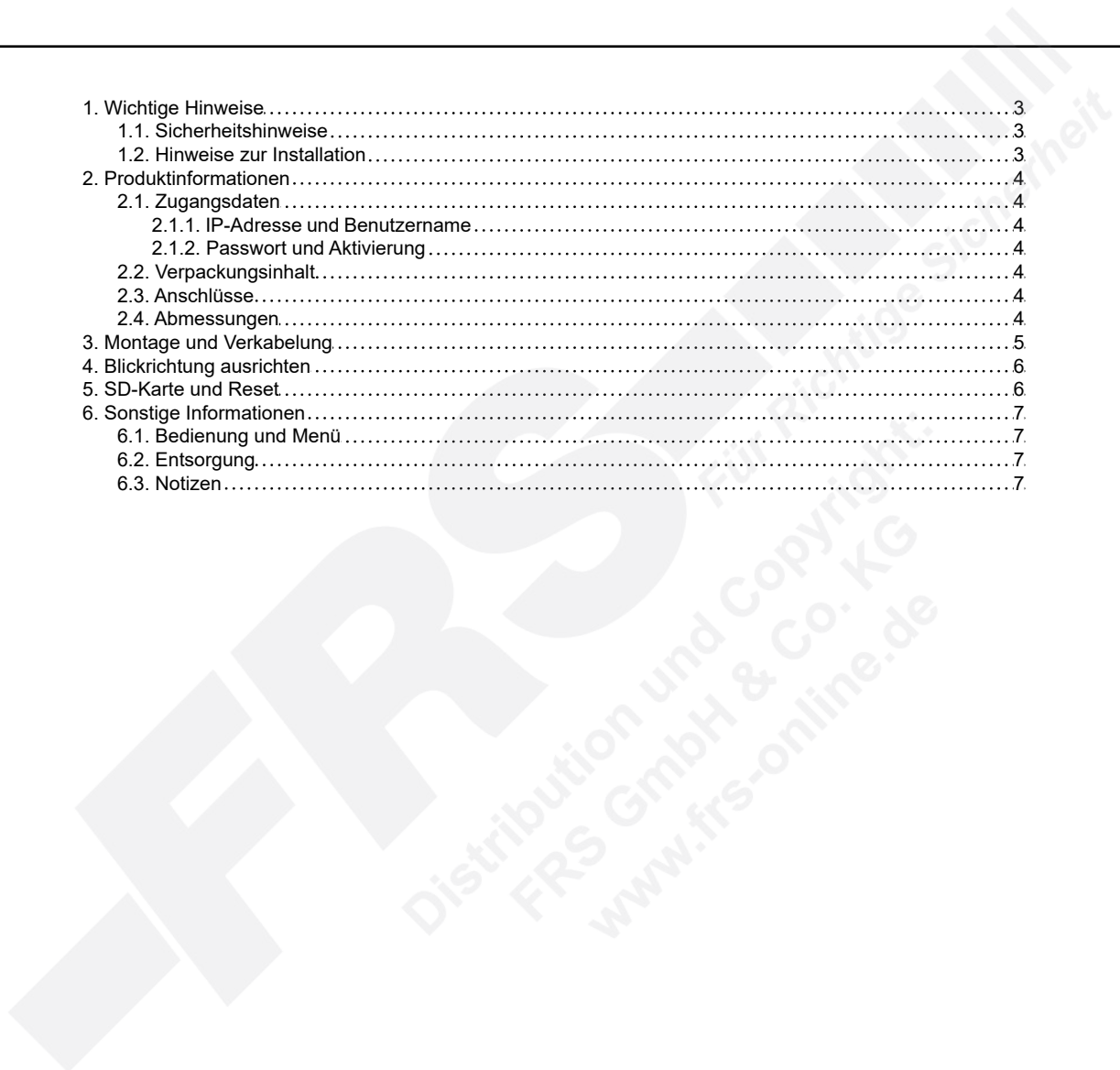


Eine ausführliche Anleitung zur Bedienung der Kamera können Sie auf www.milesight.de herunterladen.

Software, Tools und Updates können Sie auf www.milesight.com herunterladen.

Inhalt

1. Wichtige Hinweise.....	3
1.1. Sicherheitshinweise.....	3
1.2. Hinweise zur Installation.....	3
2. Produktinformationen.....	4
2.1. Zugangsdaten.....	4
2.1.1. IP-Adresse und Benutzername.....	4
2.1.2. Passwort und Aktivierung.....	4
2.2. Verpackungsinhalt.....	4
2.3. Anschlüsse.....	4
2.4. Abmessungen.....	4
3. Montage und Verkabelung.....	5
4. Blickrichtung ausrichten.....	6
5. SD-Karte und Reset.....	6
6. Sonstige Informationen.....	7
6.1. Bedienung und Menü.....	7
6.2. Entsorgung.....	7
6.3. Notizen.....	7



1. Wichtige Hinweise

1.1. Sicherheitshinweise

Bitte beachten Sie die im Lieferumfang des Artikels separat beiliegenden Informationen.

1.2. Hinweise zur Installation

1. Lesen und befolgen Sie diese Anweisungen.
2. Bewahren Sie diese Anweisungen auf.
3. Beachten Sie alle Warnungen.
4. Reinigen Sie das Gerät nur mit einem trockenen Lappen.
5. Installieren Sie das Gerät gemäß den Herstelleranweisungen.
6. Achten Sie darauf, keine Schutzvorrichtungen von Steckern oder Kabeln zu beschädigen.
7. Prüfen Sie, ob der Untergrund (Decke oder Wand) das Gewicht der Kamera tragen kann. Achten Sie bei der Wahl des Standortes auch auf den zulässigen Temperaturbereich der Kamera.
8. Lassen Sie die Verkabelung nicht an einer ungeeigneten Position verhaken oder die Umhüllung der elektrischen Leitung beschädigen. Dies kann einen Defekt verursachen.
9. Sorgen Sie dafür, dass sich während der Installation keine Personen oder Gegenstände unter dem Installationsplatz befinden. Personen könnten zum Beispiel von herunterfallendem Werkzeug verletzt werden und Gegenstände könnten beschädigt werden.

FRS Für Richtige Sicherheit
Distribution und Copyright:
FRS GmbH & Co. KG
www.frs-online.de

2. Produktinformationen

2.1. Zugangsdaten

2.1.1. IP-Adresse und Benutzername

Standard IP-Adresse: **192.168.5.190**
Standard Benutzername: **admin**

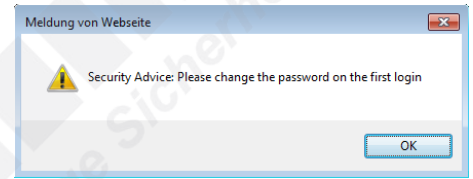
Falls Sie die Standard IP-Adresse geändert haben oder diese von einem DHCP-Server automatisch neu vergeben wurde, können Sie die IP-Adresse mit der Software **[Smart Tools]** suchen, welches auf www.milesight.com herunter geladen werden kann. Wie Sie die IP-Adresse manuell ändern, finden Sie in der Betriebsanleitung, die Sie auf www.milesight.de herunterladen können.

2.1.2. Passwort und Aktivierung

Die Kamera muss für den Betrieb zuerst aktiviert werden. Details hierzu finden Sie in der Betriebsanleitung, die Sie auf www.milesight.de herunterladen können. Hierzu müssen Sie der Kamera ein sicheres Passwort vergeben. Beim ersten Start werden Sie dazu aufgefordert. Bitte notieren Sie sich das Passwort und verwahren es an einem sicheren Ort.

Falls keine Aktivierung erforderlich ist, lautet das vorgegebene Standard-Passwort entweder **admin** oder **123456**.

Hierbei wird nach dem Anmelden gegebenenfalls ein Sicherheitshinweis eingeblendet. Dieser besagt, dass es zum Schutz vor unberechtigtem Zugriff empfehlenswert ist, das Standard-Passwort zu ändern. Details hierzu finden Sie in der Betriebsanleitung, die Sie auf www.milesight.de herunterladen können. Bitte notieren Sie sich dabei Ihr neues Passwort.

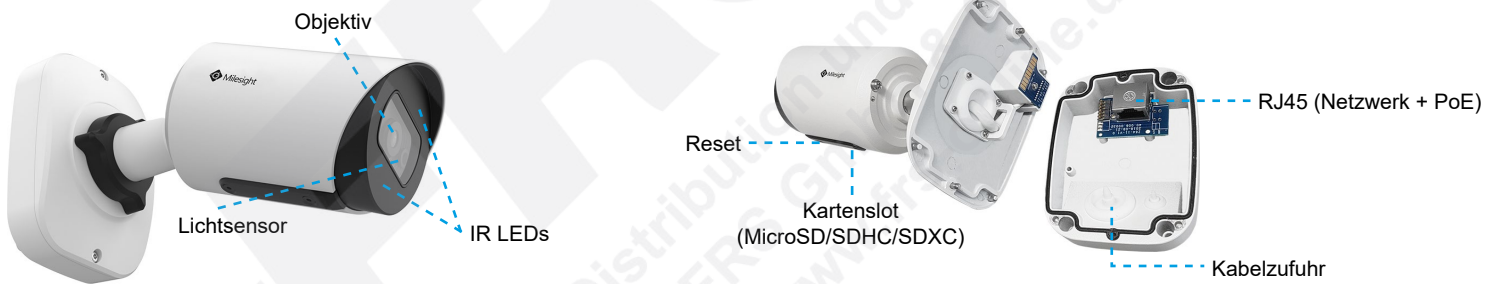


Passwort-Verlust: Falls Sie Ihr Passwort vergessen oder verlegt haben, können Sie es mit der Beantwortung von drei Sicherheitsfragen wiederherstellen, falls Sie in den Passwort-Einstellungen eine Sicherheitsfrage aktiviert haben. Andernfalls ist nur ein Zurücksetzen der Kamera auf Werkseinstellungen möglich. Dies erfolgt über die Reset-Taste der Kamera. Details hierzu finden Sie im Kapitel [5. SD-Karte und Reset] auf Seite 6.

2.2. Verpackungsinhalt

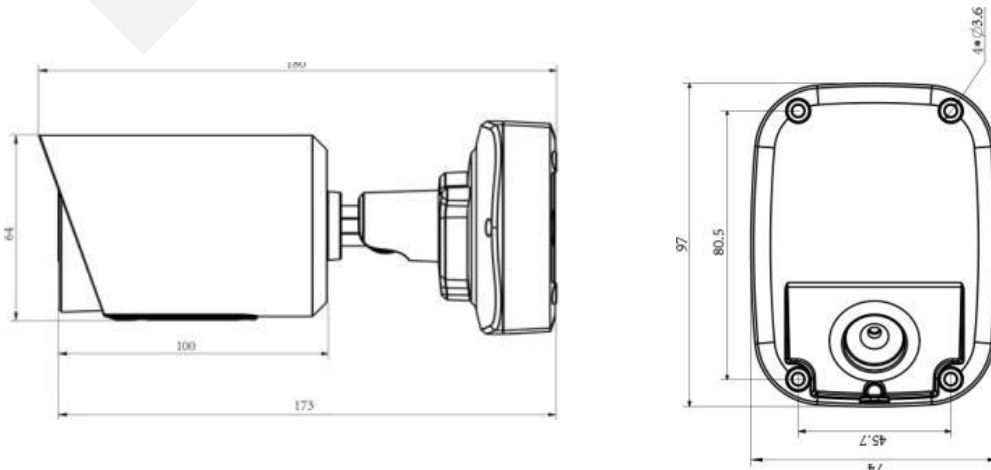
- 1 x Kamera
- 1 x Montagezubehör
- 1 x Montageanleitung

2.3. Anschlüsse



2.4. Abmessungen

Einheit: mm



3. Montage und Verkabelung

Hinweis: Die zur Inbetriebnahme erforderlichen Komponenten wie Kabel, Stecker oder Netzteil sind nicht im Lieferumfang enthalten.

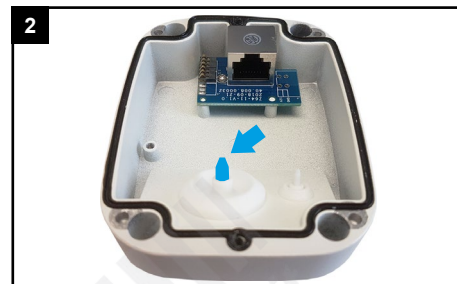
Erklärung: Am Wand/Deckenarm der Kamera befindet sich eine Anschlussbox mit RJ45 Netzwerkbuchse, an die Sie ein Netzwerkkabel verbinden können.



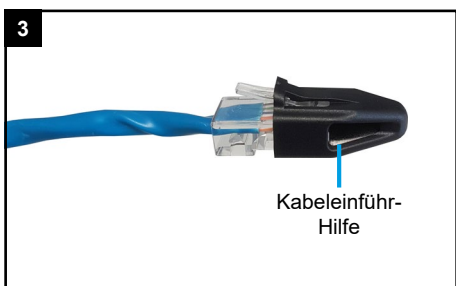
Hinweis: Sie können die Kamera an der Wand oder an der Decke montieren.



1 Lösen Sie die Schrauben und öffnen Sie die Anschlussbox.



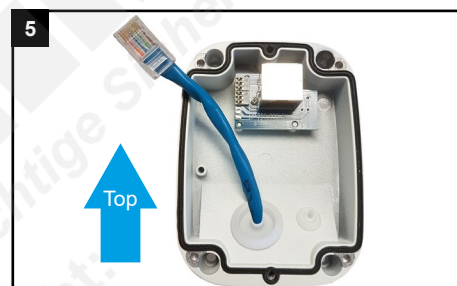
2 Drehen Sie die Spitze der dickeren Dichtung ab (hier blau markiert)



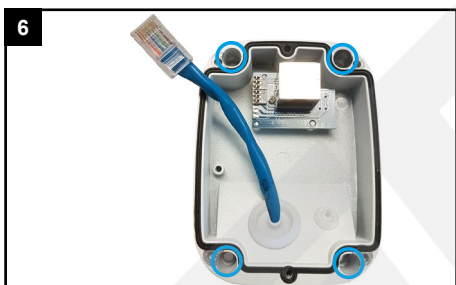
3 Wenn auf Ihrem Netzwerkkabel schon ein Stecker montiert ist, setzen Sie die Kabeleinführ-Hilfe auf den Stecker.



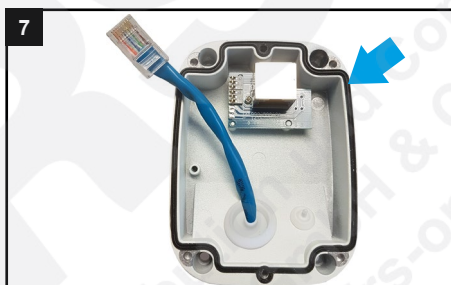
4 Pressen Sie das Kabel mit Kabeleinführ-Hilfe vorsichtig von Außen durch die Dichtung.



5 Positionieren Sie die Anschlussbox mit der Dichtung unten und der Anschlussplatine oben.



6 Befestigen Sie die Anschlussbox mit vier Schrauben aus dem Lieferumfang.



Wichtig: Achten Sie darauf, dass die schwarze Dichtung bündig aufliegt. Es darf sich kein Schmutz oder Staub auf der Dichtung befinden. Dies würde die Dichtheit beeinflussen.



8 Schließen Sie das Netzwerkkabel an der RJ45 Netzwerkbuchse an.

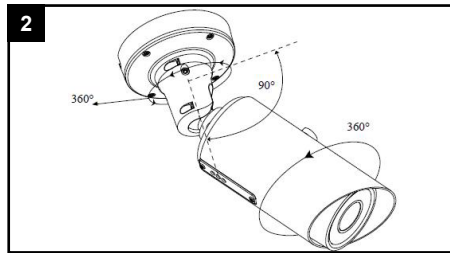


9 Setzen Sie die Kamera auf und ziehen Sie beide Schrauben fest.

4. Blickrichtung ausrichten



Lockern Sie den schwarzen Ring ein wenig, bis Sie die Kamera drehen können.



Sie können die Kamera um 90 Grad schwenken / neigen und um 360 Grad drehen.



Ziehen Sie den schwarzen Ring wieder fest an.

5. SD-Karte und Reset



Auf der Unterseite der Kamera befindet sich eine schwarze Abdeckung mit zwei Schrauben.



Lösen Sie die Schrauben vorsichtig, ohne sie zu verlieren und nehmen Sie den Deckel ab.



Unter der Abdeckung finden Sie den Kartenslot und rechts daneben die Reset-Taste.



Für einen Reset: Betätigen Sie die Reset-Taste fünf Sekunden lang, wenn Sie die Kamera auf ihre Werkseinstellungen zurücksetzen möchten.



Schrauben Sie die schwarze Abdeckung wieder feste an.

6. Sonstige Informationen

6.1. Bedienung und Menü

Eine ausführliche Anleitung zur Bedienung der Kamera können Sie auf www.milesight.de herunterladen.

Software, Tools und Updates können Sie auf www.milesight.com herunterladen.

6.2. Entsorgung

Entsorgen Sie das Gerät am Ende seiner Lebensdauer gemäß den geltenden gesetzlichen Bestimmungen und Vorschriften.

Bitte beachten Sie hierzu die im Lieferumfang des Artikels separat beiliegenden Informationen.

6.3. Notizen



The logo features a stylized white checkmark symbol on the left, followed by the word "Milesight" in a white, italicized sans-serif font. Below the brand name, the website address "www.milesight.de" is written in a smaller, white, sans-serif font.

Milesight
www.milesight.de

Distribution und Copyright: FRS GmbH & Co. KG
www.frs-online.de